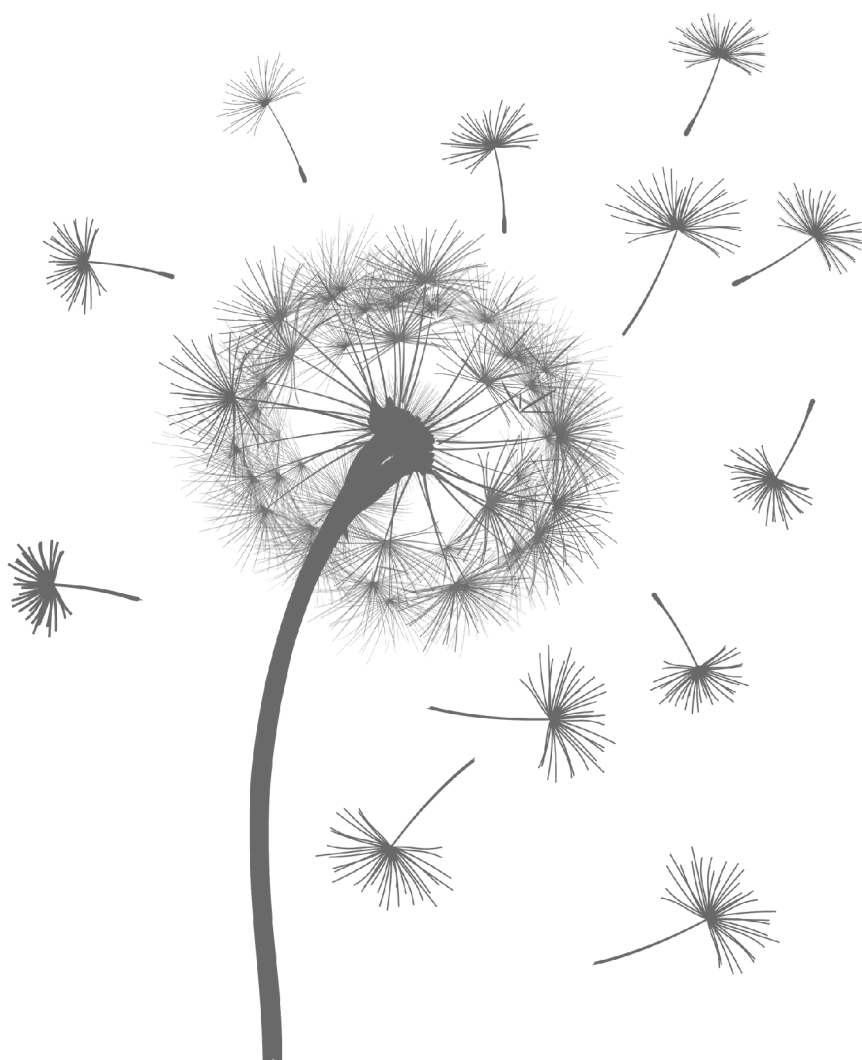




REGIONE PUGLIA



**Assessorato al Lavoro e Formazione
1° TAVOLO TECNICO «RRFP» e «RRQPN»**

**PROPOSTE OPERATIVE interassociative
ASSOAFOP - CENFOP - FORMA**

1° TAVOLO TECNICO «RRFP» e «RRQPN» Assessorato al Lavoro e Formazione PROPOSTE OPERATIVE interassociative ASSOAFOP - CENFOP - FORMA

data: 8 aprile h.10,00-12,00 (call conference)

Ods

- **Presentazione, a cura dei referenti delle Associazioni, delle proposte operative per l'aggiornamento del Repertorio regionale delle Figure Professionali;**
- **Aggiornamento sull'avanzamento dell'Atlante Nazionale del Lavoro e delle Qualificazioni e suo utilizzo nel sistema regionale;**
- **Appunti tecnici sulla progettazione delle figure professionali regionali;**
- **Organizzazione dei lavori per l'aggiornamento del repertorio e costituzione "gruppi di lavoro"**

indice

#1. ADEGUAMENTO E CORREZIONI RRFP PUGLIA CON ATLANTE NAZIONALE INAPP	3
#2. REVISIONE DEL RRFP PUGLIA	4
#3. VALIDAZIONE E CERTIFICAZIONE DELLE COMPETENZE	6
3.1.comparazione Sistemi Regionali di Validazione e Certificazione delle Competenze	6
#4. ANALISI STATISTICA DEL RRFP - PUGLIA	7
#5. ANALISI RRQPN - Repertorio Figure Standard Regolamentate PUGLIA	10
#6. ENTI AUTORIZZATI AD EROGARE I SERVIZI DI INDIVIDUAZIONE E VALIDAZIONE	11
#7. DECLINAZIONE E ARTICOLAZIONE REGIONALE DEI PROFILI IEFP	12
#8. ORGANIZZAZIONE DEI GRUPPI DI LAVORO E CRONOPROGRAMMA	17

PROPOSTA OPERATIVA	esplicitazione / dettagli e riferimenti
<p><u>IMMEDIATA</u></p> <p>#1.</p> <p>ADEGUAMENTO E CORREZIONI RRFP PUGLIA CON ATLANTE NAZIONALE INAPP</p>	<ul style="list-style-type: none"> ● rivedere i Settori Economico Professionali (SEP) adeguandoli a quelli dell'Atlante Nazionale che sono n°23 + N°1 di area comune ● attualmente, rispetto al RRFP di Sistema Puglia, nell'Atlante Nazionale per la Puglia sono stati: <ul style="list-style-type: none"> - eliminati 3; - sdoppiati 2; - differente denominazione SEP; - differente codice numerico SEP; - diversa collocazione SEP delle figure professionali <hr/> <ul style="list-style-type: none"> ● coordinare le figure professionali: del RRFP sono 325 (anche se nella descrizione dell'elenco non sono indicati gli aggiornamenti), di cui n°103 Gruppo Livello A, n° 167 Gruppo Livello B, e n°55 Gruppo Livello C. Mentre nel RRFP Puglia riportato nell'Atlante Nazionale sono n°310 <hr/> <ul style="list-style-type: none"> ● inserire PROCESSI, come da Atlante Nazionale [ognuno dei 24 SEP è stato successivamente articolato in Processi di lavoro secondo una logica finalizzata a ricostruire analiticamente i cicli produttivi di beni e servizi caratterizzanti il SEP. Sono l'insieme di attività, svolte secondo una determinata sequenzialità e/ simultaneità, che ha un'origine/input e che permette di raggiungere un determinato risultato/output] <hr/> <ul style="list-style-type: none"> ● inserire SEQUENZE DI PROCESSO, come da Atlante Nazionale [Sequenze di processo: i Processi di lavoro a loro volta sono suddivisi in Sequenze di processo, ciascuna contenente specifiche Aree di attività] <hr/> <ul style="list-style-type: none"> ● (ri)codificare le AdA (AREE DI ATTIVITÀ), adottando la medesima numerazione dell' Atlante Nazionale [Aree di attività: l'ADA è la principale unità informativa dell'Atlante, e contiene la descrizione delle singole attività costituenti l'ADA, i prodotti e i servizi attesi nonché i riferimenti ai codici statistici delle classificazioni ISTAT delle attività economiche e delle professioni] con: <ul style="list-style-type: none"> - elenco delle singole attività ADA (min 4 max 12) - prodotti e i servizi e le relative performance (RA Risultati attesi) - casi esemplificati dei contenuti dell'ADA (Schede di caso) - riferimenti ai codici ISTAT della Classificazione delle Professioni 2011, associati all'ADA - riferimenti ai codici ISTAT delle Attività economiche (ATECO) 2007, associati alla sequenza di processo <hr/> <ul style="list-style-type: none"> ● inserire Livello EQF ● inserire Procedure e criteri di valutazione <hr/> <p><u>Preferibile anche:</u></p> <ul style="list-style-type: none"> ● inserire Codice ISCED-F 2013 (International Standard Classification of Education, classificazione internazionale standard dell'istruzione è uno standard creato dall'UNESCO come sistema internazionale di classificazione dei corsi di studio e dei

	<p>relativi titoli). Classificazione internazionale standard dell'istruzione: settori dell'istruzione e della formazione 2013 (ISCED-F 2013)</p> <ul style="list-style-type: none"> ● inserire ISCO (International Standard Classification of Occupations) è una delle principali classificazioni internazionali di cui l'ILO è responsabile, è uno strumento per organizzare i lavori in un insieme di gruppi chiaramente definito in base ai compiti e ai doveri svolti nel lavoro. Molti paesi stanno ora aggiornando la loro classificazione nazionale basata su ISCO-08 o per migliorare l'allineamento con il nuovo standard statistico internazionale. ● inserire ESCO (European Classification of Skills/Competences, Qualifications and Occupations) è la classificazione multilingue delle Competenze Europee, profili, qualifiche, competenze, abilità e professioni in Europa. ESCO, che fa parte della strategia Europa 2020, individua e classifica le abilità, le competenze, le qualifiche e le professioni rilevanti per il mercato del lavoro dell'UE, oltre ai percorsi di istruzione e formazione, in 25 lingue europee. Il sistema fornisce profili professionali che mostrano le relazioni tra occupazioni, abilità, competenze e qualifiche. ESCO è stato sviluppato in un formato aperto, è disponibile per l'uso gratuito attraverso un portale online.
<p>RIFORMA</p> <p>#2.</p> <p>REVISIONE DEL RRFP PUGLIA</p>	<ul style="list-style-type: none"> ● Assoluta necessità di un Nuovo Repertorio Regionale delle Qualificazioni Professionali denominato “REPERTORIO REGIONALE DEGLI STANDARD PROFESSIONALI”, in coerenza con il Repertorio Nazionale e con il Sistema Nazionale di Certificazione delle Competenze ● Il RRSP dovrà essere articolato nei 24 SEP (Settori Economico-Professionali) previsti dal Repertorio nazionale e diviso nelle seguenti sezioni (<i>prendendo a modello l'impianto organizzativo-metodologico del QRSP della Regione Lombardia</i>): <ul style="list-style-type: none"> - 1) Sezione Profili professionali e Competenze indipendenti - 2) Sezione Competenze di base (Area dei Linguaggi - Area Scientifica - Area Storico-Socio-Economica- Area Tecnologica + Area Digitale e Area Cittadinanza) - 3) Sezione Competenze trasversali (Etico-Deontologiche / Soft & Life Skills / Green, salvaguardia ambientale bio naturali / Sicurezza igiene) - 4) Sezione Figure regolamentate/abilitanti (professioni regolamentate da legge, o altro atto dello Stato o Accordo in Conferenza Stato-Regioni, che stabilisce l'obbligatorietà della formazione per l'esercizio di una specifica attività professionale. Ciascun percorso formativo, che risponde agli standard minimi così definiti, è valido ai fini dell'abilitazione professionale su tutto il territorio nazionale e permette di accedere all'esercizio della specifica attività professionale, anche attraverso l'iscrizione ad appositi elenchi/Albi/registri. Infatti in taluni casi tale formazione obbligatoria costituisce uno dei requisiti ai fini dell'iscrizione ad Albo, Registro o Elenco, come stabilito dalla specifica normativa nazionale. Le competenze afferenti le figure professionali regolamentate non possono essere certificate attraverso il processo di riconoscimento delle competenze acquisite in ambito informale e non formale. L'attestato finale rilasciato a conclusione positiva del percorso formativo deve essere necessariamente afferente tutte le competenze della figura professionale di riferimento.) - 5) Sezione Percorsi regolamentati (In rapporto a particolari profili caratteristici operanti nel mercato del lavoro pugliese, la Regione Puglia definisce una specifica regolamentazione per l'organizzazione dei percorsi riferiti a relativi provvedimenti regionali, stabilendo requisiti di ammissione ai medesimi, modalità di accertamento delle competenze in esito, composizione delle commissioni d'esame e standard professionali per il rilascio dell'attestato finale di competenza. Tali percorsi non rilasciano alcuna abilitazione valida sul territorio nazionale) <p>=====</p> <p>esempio Sezione Competenze trasversali</p>

	<p>Elaborazione di U.C. Soft&Life Skills, da rendere obbligatorie in tutti i corsi di F.P. (declinate con livelli differenti, secondo il target di utenza destinataria):</p> <ul style="list-style-type: none"> - Cultura, etica e deontologia sul lavoro - Parità, Non discriminazione e Pari Opportunità sul lavoro - Tutela dell'Ambiente ed Ecosistema - Sicurezza, Salute e Prevenzione - Educazione finanziaria <p>=====</p> <ul style="list-style-type: none"> ● Il RRSP dovrà essere correlato all'Atlante del Lavoro e delle Qualificazioni dispositivo informativo realizzato sulla base delle sequenze descrittive della Classificazione dei settori economico-professionali e dei livelli del Quadro Nazionale delle Qualificazioni, che organizza le qualificazioni regionali e le relative competenze nel rispetto degli standard minimi stabiliti ai sensi dell'articolo 8 del decreto legislativo n. 13 del 2013 e dell'articolo 3, comma 5, del decreto interministeriale del 30 giugno 2015. ● Definizione degli Standard Professionali mediante selezione, correlazione e contestualizzazione in ambito regionale, previa analisi comparata delle n° 4979 figure presenti complessivamente in tutti i Repertori Regionali. ● collegamento con i percorsi formativi di GARANZIA GIOVANI al fine di non disperdere l'apprendimento e l'acquisizione delle competenze, così rilasciando la certificazione delle competenze (ovvero, qualifica) ● supporto di Esperti regionali e a livello nazionale per il reengineering del RRSP ● flessibilità nella declinazione all'interno delle Figure Professionali, fermo restando il rispetto degli standard formativi minimi previsti a livello nazionale ● snellimento delle procedure di aggiornamento RRSP
	<p>ELENCO DEI SETTORI ECONOMICO-PROFESSIONALI</p> <ul style="list-style-type: none"> - 1 Agricoltura, silvicoltura e pesca - 2 Produzioni alimentari - 3 Estrazione gas, petrolio, carbone, minerali e lavorazione pietre - 4 Chimica - 5 Vetro, ceramica e materiali da costruzione - 6 Meccanica, produzione e manutenzione di macchine, impiantistica - 7 Tessile Abbigliamento Calzature e Sistema Moda - 8 Legno e arredo - 9 Carta e cartotecnica - 10 Edilizia, costruzioni, impiantistica - 11 Stampa ed editoria - 12 Trasporti e logistica - 13 Servizi di public utilities - 14 Servizi finanziari e assicurativi - 15 Servizi di informatica - 16 Servizi di telecomunicazione e poste - 17 Servizi di distribuzione commerciale - 18 Servizi turistici - 19 Servizi culturali e di spettacolo - 20 Servizi per le attività ricreative e sportive - 21 Servizi socio-sanitari - 22 Servizi di educazione e formazione - 23 Servizi per la persona - 24.1 Area comune: Gestione del processo produttivo, qualità, funzioni tecniche e logistica interna - 24.2 Area comune: Marketing, sviluppo commerciale e pubbliche relazioni - 24.3 Area comune: Amministrazione, finanza e controllo di gestione - 24.4 Area comune: Affari generali, segreteria e facilities management - 24.5 Area comune: Organizzazione, gestione delle risorse umane e sicurezza

PROPOSTA OPERATIVA	esplicitazione / dettagli e riferimenti
<p><u>PROSPETTIVA</u></p> <p>#3.</p> <p>VALIDAZIONE E CERTIFICAZIONE DELLE COMPETENZE</p>	<ul style="list-style-type: none"> ● Sistema Regionale IVC (Individuazione, Validazione e Certificazione delle Competenze) <ul style="list-style-type: none"> - modello ed impianto per la Validazione e per la Certificazione - procedura e modulistica - organismi abilitati <p>Definizione del modello regionale (portfolio delle evidenze, processo di verifica, griglia valutazione evidenze, attestazione, organismi abilitati, ecc.) per la certificazione delle competenze acquisite in ambito permanente, formale, non formale ed informale sulla base anche delle ADA - UC certificate riconducibili al RRSP pertanto già codificate.</p> <p>OBIETTIVO: arrivare ad un sistema simile ai ECTS/CFU, così riconoscendo le competenze acquisite, così come previsto nel sistema ECVET (European Credit system for Vocational Education and Training)</p> <ul style="list-style-type: none"> ● Coordinato con il Sistema Nazionale di Certificazione delle Competenze (articolo 3, comma 5, decreto legislativo 16 gennaio 2013, n. 13) e Decreto del 5 gennaio 2021 <i>“Disposizioni per l'adozione delle linee guida per l'interoperatività degli enti pubblici titolari del sistema nazionale di certificazione delle competenze”</i>.
<p>3.1.comparazione Sistemi Regionali di Validazione e Certificazione delle Competenze</p>	<p>ENTI/ORGANISMI TITOLATI ALLA CERTIFICAZIONE, nelle Regioni:</p> <ul style="list-style-type: none"> ● REGIONE LOMBARDIA: Agenzie per il Lavoro ● REGIONE EMILIA ROMAGNA: Enti di Formazione Professionale ● REGIONE VENETO: Commissione (Servizi Pubblici e privati del lavoro) ● REGIONE UMBRIA: ARPAL Umbria + elenco operatori abilitati ● REGIONE LIGURIA: ALFA - Agenzia Liguria Formazione e Accreditamento ● REGIONE PIEMONTE: in ambito non formale e informale i soggetti accreditati al Lavoro, Formazione Professionale e Orientamento, mentre in ambito formale i soggetti accreditati alla Formazione Professionale ● REGIONE LAZIO: Accreditamento di soggetti giuridici, pubblici o privati, costituiti da almeno 12 mesi antecedenti la data di presentazione della domanda di accreditamento, che abbiano fra i propri scopi e fini istituzionali un riferimento, anche se in maniera non esclusiva, alla realizzazione di interventi con finalità di apprendimento permanente (quali, a titolo non esaustivo, istruzione, formazione, servizi per il lavoro, inclusione sociale, servizio civile, etc.), che dispongano di almeno una sede operativa localizzata nella Regione Lazio. Accreditamento semplificato per Enti FP e APL accreditati.

#4. ANALISI STATISTICA DEL RRFP - PUGLIA

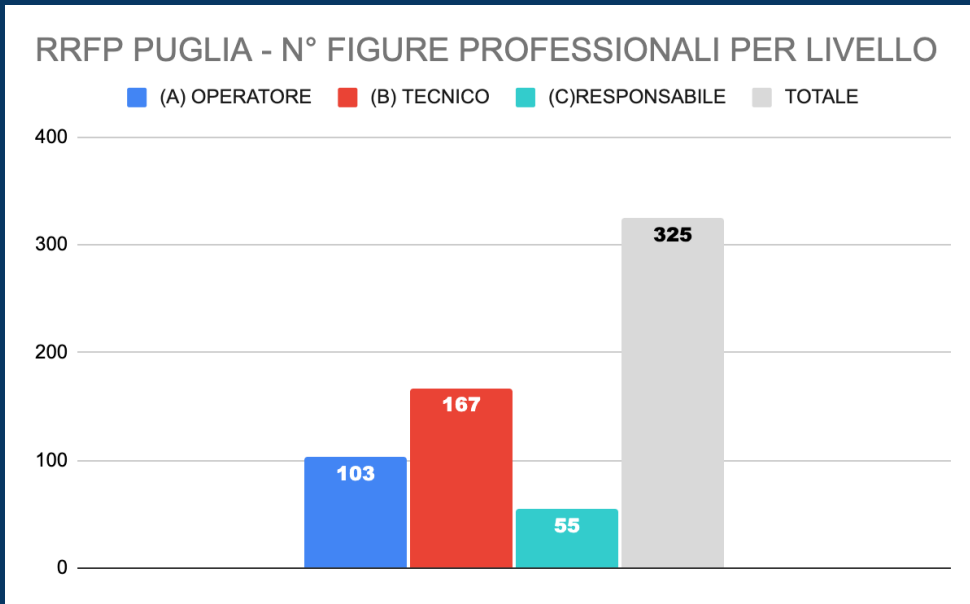


fig.1

fig.12

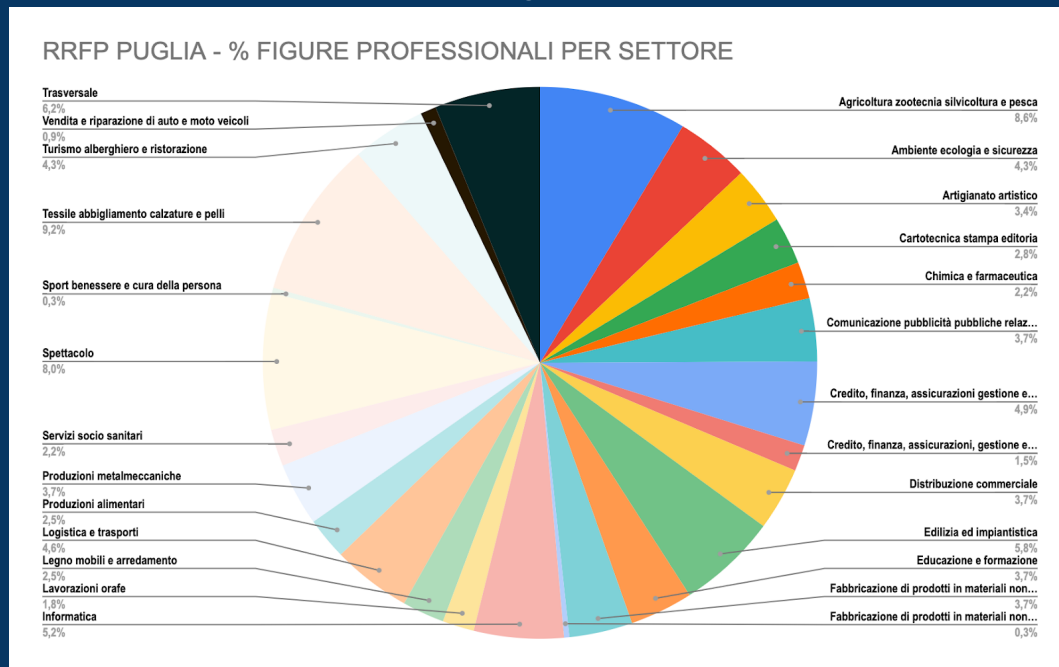


fig.3

RRFP PUGLIA - FIGURE PROFESSIONALI PER SETTORE E LIVELLO

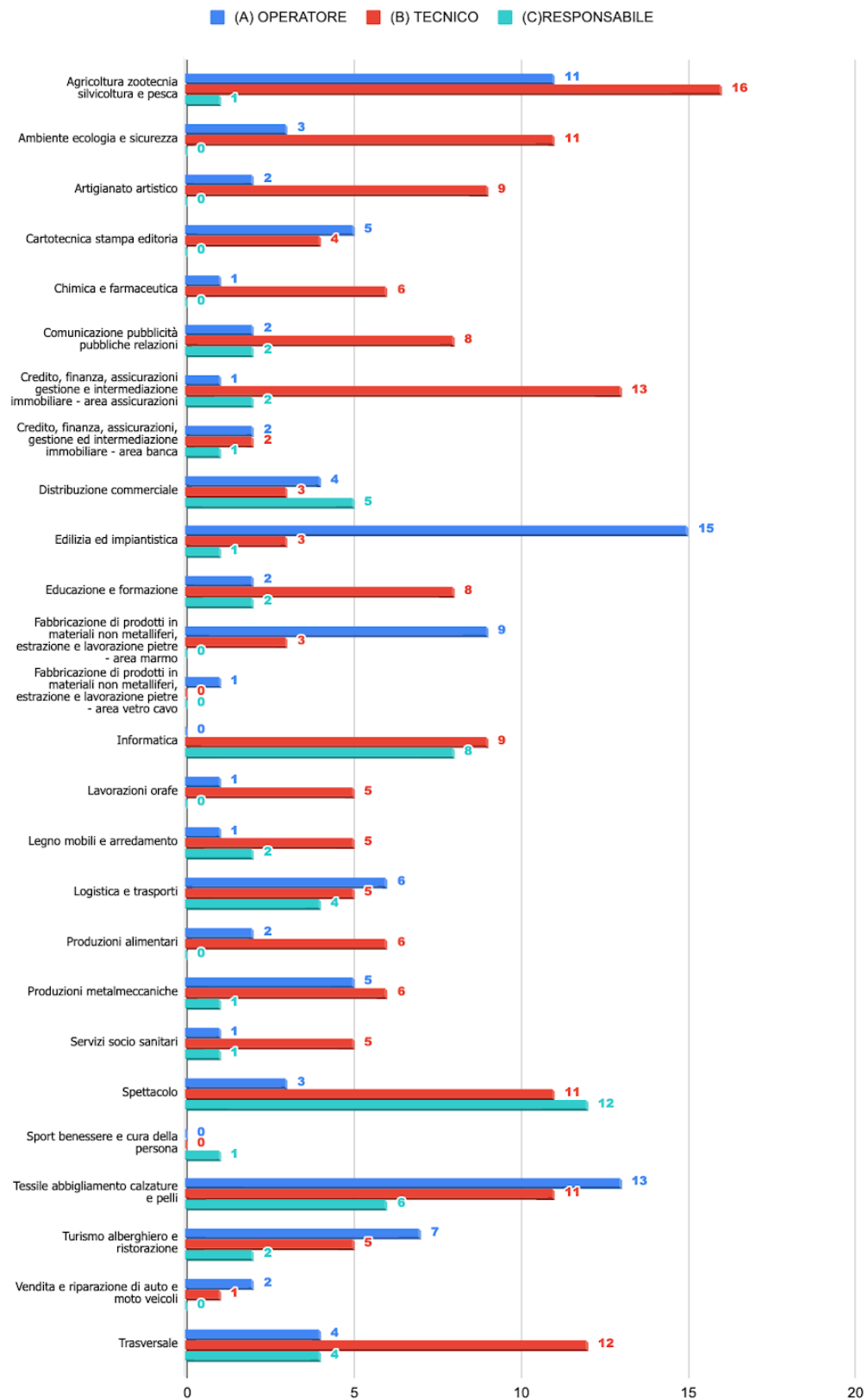


fig.4

n°	SETTORI	gruppo livello	gruppo livello	gruppo livello	TOTALE	INAPP	
		A	B	C		QNQR	
		(A) OPERATORE	(B) TECNICO	(C) RESPONSABILE			
1	Agricoltura zootecnia silvicoltura e pesca	11	16	1	28	22	01. Agricoltura, silvicoltura e pesca(22)
2	Ambiente ecologia e sicurezza	3	11	0	14	6	16. Servizi di public utilities(6)
3	Artigianato artistico	2	9	0	11		//
4	Cartotecnica stampa editoria	5	4	0	9	9	04. Carta e cartotecnica(1) 17. Stampa ed editoria(8)
5	Chimica e farmaceutica	1	6	0	7	5	06. Chimica(5)
6	Comunicazione pubblicità pubbliche relazioni	2	8	2	12	1	15. Servizi di telecomunicazione e poste(1)
7a	Credito, finanza, assicurazioni gestione e intermediazione immobiliare - area assicurazioni	1	13	2	16	16	13. Servizi finanziari e assicurativi(16)
7b	Credito, finanza, assicurazioni, gestione ed intermediazione immobiliare - area banca	2	2	1	5		//
8	Distribuzione commerciale	4	3	5	12	12	12. Servizi di distribuzione commerciale(12)
9	Edilizia ed impiantistica	15	3	1	19	11	09. Edilizia(11)
10	Educazione e formazione	2	8	2	12	11	18. Servizi di educazione, formazione e lavoro(11)
11a	Fabbricazione di prodotti in materiali non metalliferi, estrazione e lavorazione pietre - area marmo	9	3	0	12	11	07. Estrazione gas, petrolio, carbone, minerali e lavorazione pietre(11)
11b	Fabbricazione di prodotti in materiali non metalliferi, estrazione e lavorazione pietre - area vetro cavo	1	0	0	1	10	08. Vetro, ceramica e materiali da costruzione(10)
12	Informatica	0	9	8	17	13	14. Servizi di informatica(13)
13	Lavorazioni orafe	1	5	0	6		//
14	Legno mobili e arredamento	1	5	2	8	7	03. Legno e arredo(7)
15	Logistica e trasporti	6	5	4	15	9	11. Trasporti e logistica(9)
16	Produzioni alimentari	2	6	0	8	10	02. Produzioni alimentari(10)
17	Produzioni metalmeccaniche	5	6	1	12	30	10. Meccanica, produzione e manutenzione di macchine, impiantistica(30)
18	Servizi socio sanitari	1	5	1	7	5	19. Servizi socio-sanitari(5)
19	Spettacolo	3	11	12	26	26	22. Servizi culturali e di spettacolo(26)
20	Sport benessere e cura della persona	0	0	1	1	7	21. Servizi di attività ricreative e sportive(3) 20. Servizi alla persona(4)
21	Tessile abbigliamento calzature e pelli	13	11	6	30	24	05. Tessile, abbigliamento, calzaturiero e sistema moda(24)
22	Turismo alberghiero e ristorazione	7	5	2	14	13	23. Servizi turistici(13)
23	Vendita e riparazione di auto e moto veicoli	2	1	0	3		//
24	Trasversale	4	12	4	20	52	24. Area comune(52)
		(A) OPERATORE	(B) TECNICO	(C) RESPONSABILE	TOTALE	QNQR	
		103	167	55	325	310	

#5. ANALISI RRQPN - Repertorio Figure Standard Regolate PUGLIA

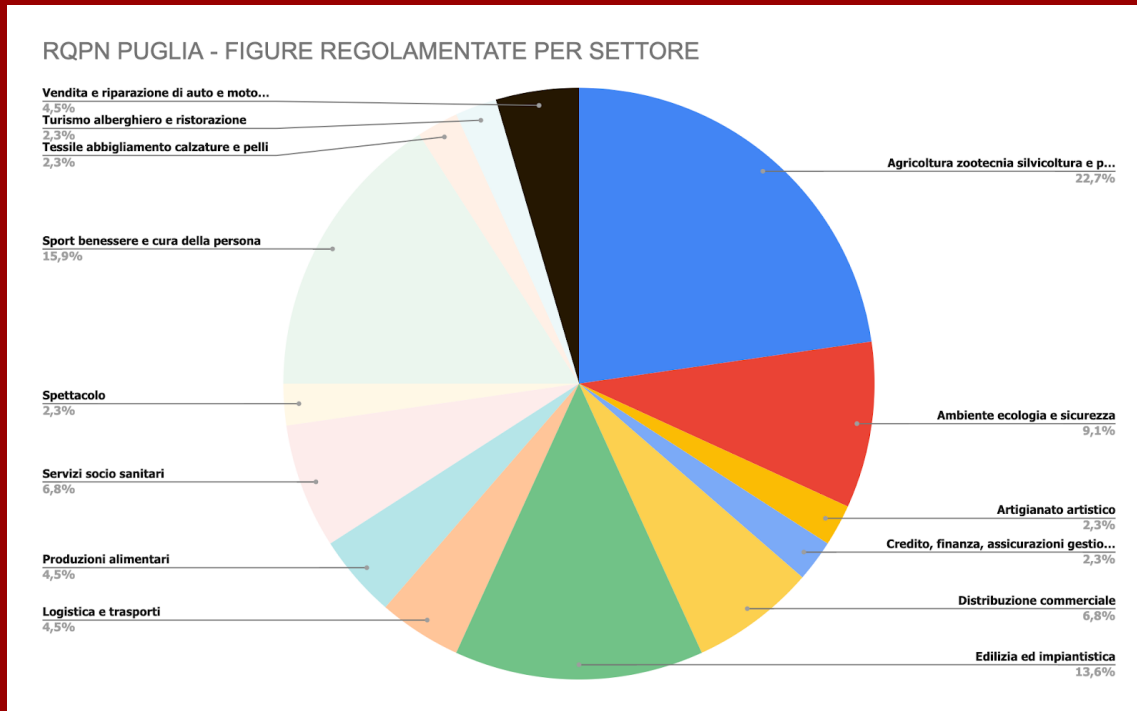


fig.5

FIGURE REGOLAMENTATE (RQPN)		N°
1	Agricoltura zootecnia silvicoltura e pesca	10
2	Ambiente ecologia e sicurezza	4
3	Artigianato artistico	1
4	Cartotecnica stampa editoria	0
5	Chimica e farmaceutica	0
6	Comunicazione pubblicità pubbliche relazioni	0
	Credito, finanza, assicurazioni gestione e intermediazione immobiliare - area assicurazioni	1
7a	Credito, finanza, assicurazioni, gestione ed intermediazione immobiliare - area banca	0
7b		0
8	Distribuzione commerciale	3
9	Edilizia ed impiantistica	6
10	Educazione e formazione	0
11a	Fabbricazione di prodotti in materiali non metalliferi, estrazione e lavorazione pietre - area marmo	0
11b	Fabbricazione di prodotti in materiali non metalliferi, estrazione e lavorazione pietre - area vetro cavo	0
12	Informatica	0
13	Lavorazioni orafe	0
14	Legno mobili e arredamento	0
15	Logistica e trasporti	2
16	Produzioni alimentari	2
17	Produzioni metalmeccaniche	0
18	Servizi socio sanitari	3
19	Spettacolo	1
20	Sport benessere e cura della persona	7
21	Tessile abbigliamento calzature e pelli	1
22	Turismo alberghiero e ristorazione	1
23	Vendita e riparazione di auto e moto veicoli	2
24	Trasversale	0
		44

fig.6

#6. ENTI AUTORIZZATI AD EROGARE I SERVIZI DI INDIVIDUAZIONE E VALIDAZIONE (sperimentazione "Assistente familiare")

fig.7

Soggetti Titolati ad erogare il servizio

Denominazione	N. tel.	email	PEC	Indirizzo/ sede operativa (non legale)	CITTA'	Provincia
Centro Provinciale Istruzione Adulti - Taranto 1	099376123	tamm128006@istruzione.it	tamm128006@pec.istruzione.it	Corso Vittorio Emanuele II n. 9	Taranto	TA
CAP (Centro di Servizi Ateneo per l'Apprendimento Permanente) Università degli studi di Bari	0805714200 - 0805714088	rettores@uniba.it sportello.cap@uniba.it	universitabari@pec.it servizio.cap@pec.uniba.it	Università degli Studi di Bari Aldo Moro -CAP UNIBA - ingresso Via Crisanzio	BARI	BA
Università degli Studi di Foggia	0881- 338312	altaformazione@unifg.it	protocollo@cert.unifg.it	Via Arpi 176	FOGGIA	FG
CENTRO PROVINCIALE PER L'ISTRUZIONE DEGLI ADULTI - "CPIA BAT"	0883 - 246541	bamm301007@istruzione.it	bamm301007@pec.istruzione.it	Via Comuni di Puglia n.4 (presso la Scuola Sec. I grado "G. Salvemini") SEDE 1 via Luigi Pappacoda, n. 15 in Lecce;	ANDRIA	BT
Centro Provinciale Istruzione Adulti Lecce	0833955022	lemm31000@istruzione.it	lemm31000@pec.istruzione.it	SEDE 2 - via Gabriele D'Annunzio, n. 3 in Ugento ; SEDE 3 - via Enriquez, sn Fraz. Depressa in Tricase	LECCE	LE
Università del Salento	0832 - 291111	segreteria.rettore@unisalento.it	amministrazione.centrale@cert-unile.it	Campus Ecotekne - Plesso College della Scuola Superiore ISUFI, via per Monteroni, 73100	LECCE	LE
Centro Provinciale Istruzione Adulti BARI 1	080 - 9184970	bamm29700r@istruzione.it	bamm29700r@pec.istruzione.it	Largo Ubano II	BARI	BA
Centro Provinciale Istruzione Adulti FOGGIA	0885447803	fgmm15400a@istruzione.it	fgmm15400a@pec.istruzione.it	via SBANO 5/B	Foggia	FG
Centro Provinciale Istruzione Adulti BRINDISI	083158938	brmm07900g@istruzione.it	brmm07900g@pec.istruzione.it	Viale della Libertà 1	Brindisi	BR

PROPOSTA OPERATIVA	esplicitazione / dettagli e riferimenti
<p>IMMEDIATA</p> <p>#7.</p> <p>DECLINAZIONE E ARTICOLAZIONE REGIONALE DEI PROFILI IEFP</p>	<p>Definizione della declinazione/articolazione a livello regionale di alcune Figure/Indirizzi nazionali IeFP rispetto alle specificità e caratterizzazioni territoriali del mercato del lavoro.</p> <p>Il Profilo regionale può essere costituito:</p> <ol style="list-style-type: none"> come adattamento - ampliamento di un indirizzo; come accorpamento di più indirizzi; come articolazione specifica territoriale di una figura che non prevede indirizzi. <p>A livello regionale è possibile sia definire specifici Profili, sia arricchire le figure/indirizzi nazionali con ulteriori competenze e/o conoscenze ed abilità; è altresì possibile declinare ulteriormente le competenze di base dello standard nazionale, comuni a tutte le Figure e Profili di Qualifica e DipProf)</p> <p>Revisione suddivisione oraria, rimodulazione percentuali e flessibilità di almeno il 20% tra i differenti Assi Culturali</p> <p>=====</p> <p>esempi nuovi Profili</p> <ul style="list-style-type: none"> - mancano quelli dell'artigianato tipico pugliese - implementare quelli del settore Turismo-Ristorazione <p>esempi arricchimento figure/indirizzi nazionali</p> <ul style="list-style-type: none"> - indirizzi digital, e-commerce, security, green, ecc.ecc. <p>esempi altre Competenze di Base</p> <ul style="list-style-type: none"> - aggiungere le Competenze Imprenditoriali <p>=====</p>

QUALIFICA PROFESSIONALE - 3EQF		DIPLOMA PROFESSIONALE - 4EQF	
FIGURE	INDIRIZZI	FIGURE	INDIRIZZI
1. OPERATORE AGRICOLO	Gestione di allevamenti Coltivazione di piante erbacee, orticole e legnose in pieno campo e in serra Produzione di piante ornamentali e fiori in vivaio Costruzione e manutenzione di aree verdi, parchi e giardini Gestione di aree boscate e forestali	1. TECNICO AGRICOLO	Gestione di allevamenti Coltivazione di piante erbacee, orticole e legnose in pieno campo e in serra Produzione di piante ornamentali e fiori in vivaio Costruzione e manutenzione di aree verdi, parchi e giardini Gestione di aree boscate e forestali
2. OPERATORE AI SERVIZI DI PROMOZIONE E ACCOGLIENZA		6. TECNICO DEI SERVIZI DI PROMOZIONE E ACCOGLIENZA	Ricettività turistica Agenzie turistiche Convegnistica ed eventi culturali
3. OPERATORE AI SERVIZI DI IMPRESA		5. TECNICO DEI SERVIZI DI IMPRESA	Amministrazione e contabilità Gestione del personale
4. OPERATORE AI SERVIZI DI VENDITA		2. TECNICO COMMERCIALE DELLE VENDITE	Vendita a libero servizio Vendita assistita
5. OPERATORE ALLA RIPARAZIONE DEI VEICOLI	Manutenzione e riparazione delle parti e dei sistemi	26. TECNICO MECCATRONICO DELLE	Manutenzione e riparazione delle parti e dei sistemi meccanici,

A MOTORE	meccanici ed elettromeccanici Manutenzione e riparazione della carrozzeria Manutenzione e riparazione di macchine operatrici per l'agricoltura e l'edilizia Riparazione e sostituzione di pneumatici	AUTORIPARAZIONI	elettrici, elettronici Manutenzione e riparazione di carrozzeria, telaio e cristalli Riparazione e sostituzione di pneumatici e cerchioni
6. OPERATORE ALLE LAVORAZIONI DEI MATERIALI LAPIDEI		14. TECNICO DELLE LAVORAZIONI DEI MATERIALI LAPIDEI	
7. OPERATORE ALLE LAVORAZIONI DELL'ORO, DEI METALLI PREZIOSI O AFFINI		16. TECNICO DELLE LAVORAZIONI DELL'ORO E DEI METALLI PREZIOSI	
8. OPERATORE ALLE LAVORAZIONI DI PRODOTTI DI PELLETERIA		17. TECNICO DELLE LAVORAZIONI DI PELLETERIA	
9. OPERATORE DEI SISTEMI E DEI SERVIZI LOGISTICI		8. TECNICO DEI SERVIZI LOGISTICI	Logistica esterna (trasporti) Logistica interna e magazzino
10. OPERATORE DEL BENESSERE	Erogazione di trattamenti di acconciatura	11. TECNICO DELL'ACCONCIATURA	
	Erogazione dei servizi di trattamento estetico	9. TECNICO DEI TRATTAMENTI ESTETICI	
11. OPERATORE DEL LEGNO		10. TECNICO DEL LEGNO	Seconda trasformazione del legno e produzione di pannelli Fabbricazione di parti in legno per la carpenteria e l'edilizia Produzione, restauro e riparazione di mobili e manufatti in legno Intarsiatura di manufatti in legno Decorazione e pittura di manufatti in legno
		22. TECNICO EDILE	Costruzioni edili in legno
		3. TECNICO DEGLI ALLESTIMENTI E DELLA PREDISPOSIZIONE DEGLI IMPIANTI NEL SETTORE DELLO SPETTACOLO	Allestimenti di scena
12. OPERATORE DEL MARE E DELLE ACQUE INTERNE		1. TECNICO AGRICOLO	<i>Gestione di allevamenti</i>
		19. TECNICO DELLE PRODUZIONI ALIMENTARI	Lavorazione e produzione di prodotti ittici
13. OPERATORE DELL'ABBIGLIAMENTO E DEI PRODOTTI TESSILI		12. TECNICO DELL'ABBIGLIAMENTO E DEI PRODOTTI TESSILI PER LA CASA	Abbigliamento Prodotti tessili per la casa

PER LA CASA			
14. OPERATORE DELLA RISTORAZIONE	Preparazione degli alimenti e allestimento piatti	20. TECNICO DI CUCINA	
	Allestimento sala e somministrazione piatti e bevande	7. TECNICO DEI SERVIZI DI SALA-BAR	
15. OPERATORE DELLE CALZATURE		<i>17. TECNICO DELLE LAVORAZIONI DI PELLETERIA</i>	
16. OPERATORE DELLE PRODUZIONI ALIMENTARI	Lavorazione e produzione di pasticceria, pasta e prodotti da forno	19. TECNICO DELLE PRODUZIONI ALIMENTARI	Lavorazione e produzione di pasticceria, pasta e prodotti da forno Lavorazione e produzione lattiero e caseario
	Lavorazione e produzione lattiero e caseario		<i>Lavorazione e produzione di pasticceria, pasta e prodotti da forno Lavorazione e produzione lattiero e caseario</i>
	Lavorazione e produzione di prodotti a base di vegetali		Lavorazione e produzione di prodotti a base di vegetali Produzione di bevande
	Lavorazione e produzione di prodotti a base di carne		Lavorazione e produzione di prodotti a base di carne <i>Lavorazione e produzione di prodotti ittici</i>
	Lavorazione e produzione di prodotti ittici		<i>Lavorazione e produzione di prodotti a base di carne Lavorazione e produzione di prodotti ittici</i>
	Produzione di bevande		<i>Lavorazione e produzione di prodotti a base di vegetali Produzione di bevande</i>
17. OPERATORE DELLE PRODUZIONI CHIMICHE			
18. OPERATORE DELLE PRODUZIONI TESSILI		18. TECNICO DELLE LAVORAZIONI TESSILI	Produzione Sviluppo prodotto
19. OPERATORE DI IMPIANTI TERMOIDRAULICI		21. TECNICO DI IMPIANTI TERMICI	Impianti di refrigerazione Impianti civili/industriali
		13. TECNICO DELLE ENERGIE RINNOVABILI	Produzione energia termica
20. OPERATORE EDILE	Lavori generali di scavo e movimentazione	22. TECNICO EDILE	Costruzioni architettoniche e ambientali <i>Costruzioni edili in legno</i>
	Costruzione di opere in calcestruzzo armato		<i>Costruzioni architettoniche e ambientali Costruzioni edili in legno</i>
	Realizzazione opere murarie e di impermeabilizzazione		<i>Costruzioni architettoniche e ambientali Costruzioni edili in legno</i>
	Lavori di rivestimento e intonaco		<i>Costruzioni architettoniche e ambientali</i>

			Costruzioni edili in legno
	Lavori di tinteggiatura e cartongesso		Costruzioni architettoniche e ambientali Costruzioni edili in legno
	Montaggio di parti in legno per la carpenteria edile		Costruzioni architettoniche e ambientali Costruzioni edili in legno
		10. TECNICO DEL LEGNO	Fabbricazione di parti in legno per la carpenteria e l'edilizia
21. OPERATORE ELETTRICO	Installazione e cablaggio di componenti elettrici, elettronici e fluidici	23. TECNICO ELETTRICO	Building automation Impianti elettrici civili/industriali
		29. TECNICO PER L'AUTOMAZIONE INDUSTRIALE	Programmazione Installazione e manutenzione impianti
		27. TECNICO MODELLAZIONE E FABBRICAZIONE DIGITALE	Prototipazione elettronica
	Installazione/manutenzione di impianti elettrici civili	23. TECNICO ELETTRICO	Building automation Impianti elettrici civili/industriali
		21. TECNICO DI IMPIANTI TERMICI	Impianti di refrigerazione
		13. TECNICO DELLE ENERGIE RINNOVABILI	Produzione energia elettrica
		3. TECNICO DEGLI ALLESTIMENTI E DELLA PREDISPOSIZIONE DEGLI IMPIANTI NEL SETTORE DELLO SPETTACOLO	Allestimento del sonoro Allestimento luci
	Installazione/manutenzione di impianti elettrici industriali e del terziario	23. TECNICO ELETTRICO	Building automation Impianti elettrici civili/industriali
		21. TECNICO DI IMPIANTI TERMICI	Impianti di refrigerazione
		13. TECNICO DELLE ENERGIE RINNOVABILI	Produzione energia elettrica
		3. TECNICO DEGLI ALLESTIMENTI E DELLA PREDISPOSIZIONE DEGLI IMPIANTI NEL SETTORE DELLO SPETTACOLO	Allestimento del sonoro Allestimento luci
	Installazione/manutenzione di impianti speciali per la sicurezza e per il cablaggio strutturato	23. TECNICO ELETTRICO	Building automation Impianti elettrici civili/industriali
		3. TECNICO DEGLI ALLESTIMENTI E DELLA PREDISPOSIZIONE DEGLI IMPIANTI NEL SETTORE DELLO SPETTACOLO	Allestimento del sonoro Allestimento luci
	22. OPERATORE GESTIONE DELLE ACQUE E RISANAMENTO		

AMBIENTALE			
23. OPERATORE GRAFICO	Impostazione e realizzazione della stampa lpermediale	24. TECNICO GRAFICO	
24. OPERATORE INFORMATICO		25. TECNICO INFORMATICO	Sistemi, reti e data management Sviluppo soluzioni ICT
25. OPERATORE MECCANICO	Lavorazioni meccanica, per asportazione e deformazione	15. TECNICO DELLE LAVORAZIONI DEL FERRO E METALLI NON NOBILI	Fabbricazione, montaggio, installazione di manufatti e oggetti di lattoneria Lavorazione artigianale/artistica in ferro e/o altri metalli non nobili
		28. TECNICO PER LA PROGRAMMAZIONE E GESTIONE DI IMPIANTI DI PRODUZIONE	Sistemi a CNC Sistemi CAD CAM Conduzione e manutenzione impianti
		29. TECNICO PER L'AUTOMAZIONE INDUSTRIALE	Programmazione Installazione e manutenzione impianti
		27. TECNICO MODELLAZIONE E FABBRICAZIONE DIGITALE	Modellazione e prototipazione
	Saldatura e giunzione dei componenti	<i>15. TECNICO DELLE LAVORAZIONI DEL FERRO E METALLI NON NOBILI</i>	<i>Fabbricazione, montaggio, installazione di manufatti e oggetti di lattoneria Lavorazione artigianale/artistica in ferro e/o altri metalli non nobili</i>
		<i>28. TECNICO PER LA PROGRAMMAZIONE E GESTIONE DI IMPIANTI DI PRODUZIONE</i>	<i>Sistemi a CNC Sistemi CAD CAM Conduzione e manutenzione impianti</i>
	Montaggio componenti meccanici	<i>15. TECNICO DELLE LAVORAZIONI DEL FERRO E METALLI NON NOBILI</i>	<i>Fabbricazione, montaggio, installazione di manufatti e oggetti di lattoneria Lavorazione artigianale/artistica in ferro e/o altri metalli non nobili</i>
		<i>28. TECNICO PER LA PROGRAMMAZIONE E GESTIONE DI IMPIANTI DI PRODUZIONE</i>	<i>Sistemi a CNC Sistemi CAD CAM Conduzione e manutenzione impianti</i>
		<i>29. TECNICO PER L'AUTOMAZIONE INDUSTRIALE</i>	<i>Programmazione Installazione e manutenzione impianti</i>
	Installazione e cablaggio di componenti elettrici, elettronici e fluidici	<i>28. TECNICO PER LA PROGRAMMAZIONE E GESTIONE DI IMPIANTI DI PRODUZIONE</i>	<i>Sistemi a CNC Sistemi CAD CAM Conduzione e manutenzione impianti</i>
		<i>29. TECNICO PER L'AUTOMAZIONE INDUSTRIALE</i>	<i>Programmazione Installazione e manutenzione impianti</i>
<i>27. TECNICO</i>		<i>Prototipazione elettronica</i>	

		MODELLAZIONE E FABBRICAZIONE DIGITALE	
	Fabbricazione e montaggio/installazione di infissi, telai e serramenti	15. TECNICO DELLE LAVORAZIONI DEL FERRO E METALLI NON NOBILI	Fabbricazione, montaggio, installazione di manufatti e oggetti di lattoneria Lavorazione artigianale/artistica in ferro e/o altri metalli non nobili
		28. TECNICO PER LA PROGRAMMAZIONE E GESTIONE DI IMPIANTI DI PRODUZIONE	Sistemi a CNC Sistemi CAD CAM Conduzione e manutenzione impianti
26. OPERATORE MONTAGGIO E MANUTENZIONE IMBARCAZIONI DA DIPORTO		27. TECNICO MODELLAZIONE E FABBRICAZIONE DIGITALE	Modellazione e prototipazione
		4. TECNICO DEI SERVIZI DI ANIMAZIONE TURISTICO-SPORTIVA E DEL TEMPO LIBERO	

#8. ORGANIZZAZIONE DEI GRUPPI DI LAVORO E CRONOPROGRAMMA

1. Gruppo ADEGUAMENTO E CORREZIONI / RIFORMA E REVISIONE RRSP
2. Gruppo IMPLEMENTAZIONE REGIONALE IeFP
3. Gruppo INDIVIDUAZIONE, VALIDAZIONE E CERTIFICAZIONE DELLE COMPETENZE

Aprile-Maggio 2021	costituzione Gruppi di lavoro Lavori dei gruppi nn. 1, 2 e 3	= 1 o 2 gg./sett
Giugno 2021	definizione impianto complessivo Gruppo n°1 adozione formale della Regione Puglia	=
	Lavori dei gruppi nn. 2 e 3	1 o 2 gg./sett
Luglio 2021	definizione impianto complessivo Gruppo n°2 adozione formale della Regione Puglia	=
	Lavori dei gruppi n. 3	1 o 2 gg./sett
Settembre 2021	definizione impianto complessivo Gruppo n°3 adozione formale della Regione Puglia	=

Bari, 8 aprile 2021

f.to Presidenti delle Associazioni Enti e Organismi accreditati FORMA - CENFOP - ASSOAFOP
Vincenzo Mero – Laura Ottaviano – Silvia Nascetti